



АДМИНИСТРАЦИЯ
муниципального района
«ЖУКОВСКИЙ РАЙОН»
Калужской области

ПОСТАНОВЛЕНИЕ
г. Жуков

от « 25 » 09 2014

№ 1343

**Об установлении публичного сервитута
в отношении земельных участков и земель
в целях обеспечения строительства
инженерного сооружения «Газопровод
межпоселковый к с. Ивановское
Жуковского района Калужской области»**

Рассмотрев ходатайство общества с ограниченной ответственностью «Газпром газификация» (ОГРН 1217800107744, ИНН 7813655197), а также предоставленные документы, руководствуясь главой V.7 Земельного кодекса РФ, Положением об администрации МР «Жуковский район», утвержденным решением Районного Собрания МО «Жуковский район» от 24.11.2011 № 96, администрация **ПОСТАНОВЛЯЕТ:**

1. Установить публичный сервитут в целях складирования строительных и иных материалов, возведения некапитальных строений, сооружений (включая ограждения, бытовки, навесы) и размещения строительной техники, которые необходимы для обеспечения строительства инженерного сооружения регионального значения «Газопровод межпоселковый к с. Ивановское Жуковского района Калужской области» в отношении земельных участков и земель:

с кадастровым номером 40:07:000000:4497, местоположение: Калужская область, Жуковский район, сельское поселение село Высокиничи, колхоз им. М. Жукова;

в кадастровом квартале 40:07:152402, местоположение: Калужская область, Жуковский район, сельское поселение село Высокиничи.

2. Срок публичного сервитута – 3 года.

3. Порядок установления зон с особыми условиями использования территории и ограничения использования земельных участков в границах таких зон определяются в соответствии с «Правилами охраны газораспределительных сетей», утвержденными постановлением Правительства Российской Федерации от 20.11.2000 № 878.

4. Владелец публичного сервитута обязан привести земельные участки и земли в состояние, пригодное для использования в соответствии с видом разрешенного использования, в срок не позднее чем три месяца после завершения строительства инженерного сооружения, указанного в п. 1 настоящего постановления.

5. Утвердить границы публичного сервитута в соответствии с прилагаемой схемой.

6. Настоящее постановление разместить на официальном сайте администрации в информационно-телекоммуникационной сети «Интернет».

7. Копии настоящего постановления направить в орган регистрации прав и обладателю публичного сервитута в установленные сроки и порядке.

Глава администрации



А.В. Суярко

ОПИСАНИЕ МЕСТОПОЛОЖЕНИЯ ГРАНИЦ

Публичный сервитут в целях складирования строительных и иных материалов, возведения некапитальных строений, сооружений (включая ограждения, бытовки, навесы) и (или) размещения строительной техники, которые необходимы для обеспечения строительства линейного объекта системы газоснабжения и его неотъемлемых технологических частей «Газопровод межпоселковый к с. Ивановское Жуковского района Калужской области»

(наименование объекта, местоположение границ которого описано (далее - объект))

Раздел 1

Сведения об объекте

№ п/п	Характеристики объекта	Описание характеристик
1	2	3
1	Местоположение объекта	
2	Площадь объекта ± величина погрешности определения площади ($P \pm \Delta P$)	2 935 м ² ± 19 м ²
3	Иные характеристики объекта	Вид объекта по документу: Публичный сервитут в целях складирования строительных и иных материалов, возведения некапитальных строений, сооружений (включая ограждения, бытовки, навесы) и (или) размещения строительной техники, которые необходимы для обеспечения строительства линейного объекта системы газоснабжения и его неотъемлемых технологических частей «Газопровод межпоселковый к с. Ивановское Жуковского района Калужской области», в соответствии с пунктом 2 статьи 39.37 Земельного кодекса Российской Федерации, на срок 3 (три) года. Правообладатель публичного сервитута Общество с ограниченной ответственностью «Газпром Газификация», ИНН 7813655197, ОГРН 1217800107744, адрес: 194044, Санкт Петербург, вн. тер. г. Муниципальный округ Сампсониевское, пр-кт. Большой Сампсониевский, д. 60, литера А, электронная почта: info@eoggazprom.ru, телефон: +7 (812) 613-33-00.

Раздел 2

Сведения о местоположении границ объекта					
1. Система координат МСК-40 зона 1					
2. Сведения о характерных точках границ объекта					
Обозначение характерных точек границ	Координаты, м		Метод определения координат характерной точки	Средняя квадратическая погрешность положения характерной точки (M _t), м	Описание обозначения точки на местности (при наличии)
	X	Y			
1	2	3	4	5	6
1					
1	476 237,48	1 336 955,62	Аналитический метод	0,10	—
2	476 241,10	1 336 952,17		0,10	
3	476 291,86	1 337 004,93		0,10	
4	476 317,83	1 337 031,92		0,10	
5	476 321,21	1 337 062,33		0,10	
6	476 336,88	1 337 138,86		0,10	
7	476 368,62	1 337 198,34		0,10	
8	476 356,89	1 337 215,58		0,10	
9	476 360,61	1 337 218,11		0,10	
10	476 361,40	1 337 218,70		0,10	
11	476 362,12	1 337 219,37		0,10	
12	476 362,77	1 337 220,10		0,10	
13	476 363,35	1 337 220,89		0,10	
14	476 363,85	1 337 221,74		0,10	
15	476 364,26	1 337 222,63		0,10	
16	476 364,58	1 337 223,55		0,10	
17	476 364,81	1 337 224,51		0,10	
18	476 364,95	1 337 225,48		0,10	
19	476 364,99	1 337 226,46		0,10	
20	476 364,93	1 337 227,44		0,10	
21	476 364,78	1 337 228,41		0,10	
22	476 364,53	1 337 229,36		0,10	
23	476 364,19	1 337 230,28		0,10	
24	476 363,77	1 337 231,17		0,10	
25	476 363,26	1 337 232,00		0,10	
26	476 368,88	1 337 223,73		0,10	
27	476 362,27	1 337 219,23		0,10	
28	476 376,21	1 337 198,74		0,10	
29	476 343,06	1 337 136,63		0,10	
30	476 327,64	1 337 061,31		0,10	
31	476 324,04	1 337 029,01		0,10	
32	476 297,60	1 337 001,52		0,10	
33	476 242,31	1 336 944,06		0,10	
34	476 232,22	1 336 953,76		0,10	
35	476 284,64	1 337 008,25		0,10	
36	476 286,87	1 337 010,57		0,10	
37	476 291,94	1 337 015,84		0,10	
38	476 310,66	1 337 035,29		0,10	
39	476 313,79	1 337 063,49		0,10	
40	476 329,75	1 337 141,43		0,10	
41	476 359,87	1 337 197,87		0,10	
42	476 350,69	1 337 211,36		0,10	
43	476 346,14	1 337 208,27		0,10	
44	476 340,52	1 337 216,53		0,10	
45	476 341,03	1 337 215,85		0,10	
46	476 341,60	1 337 215,21		0,10	

Раздел 2

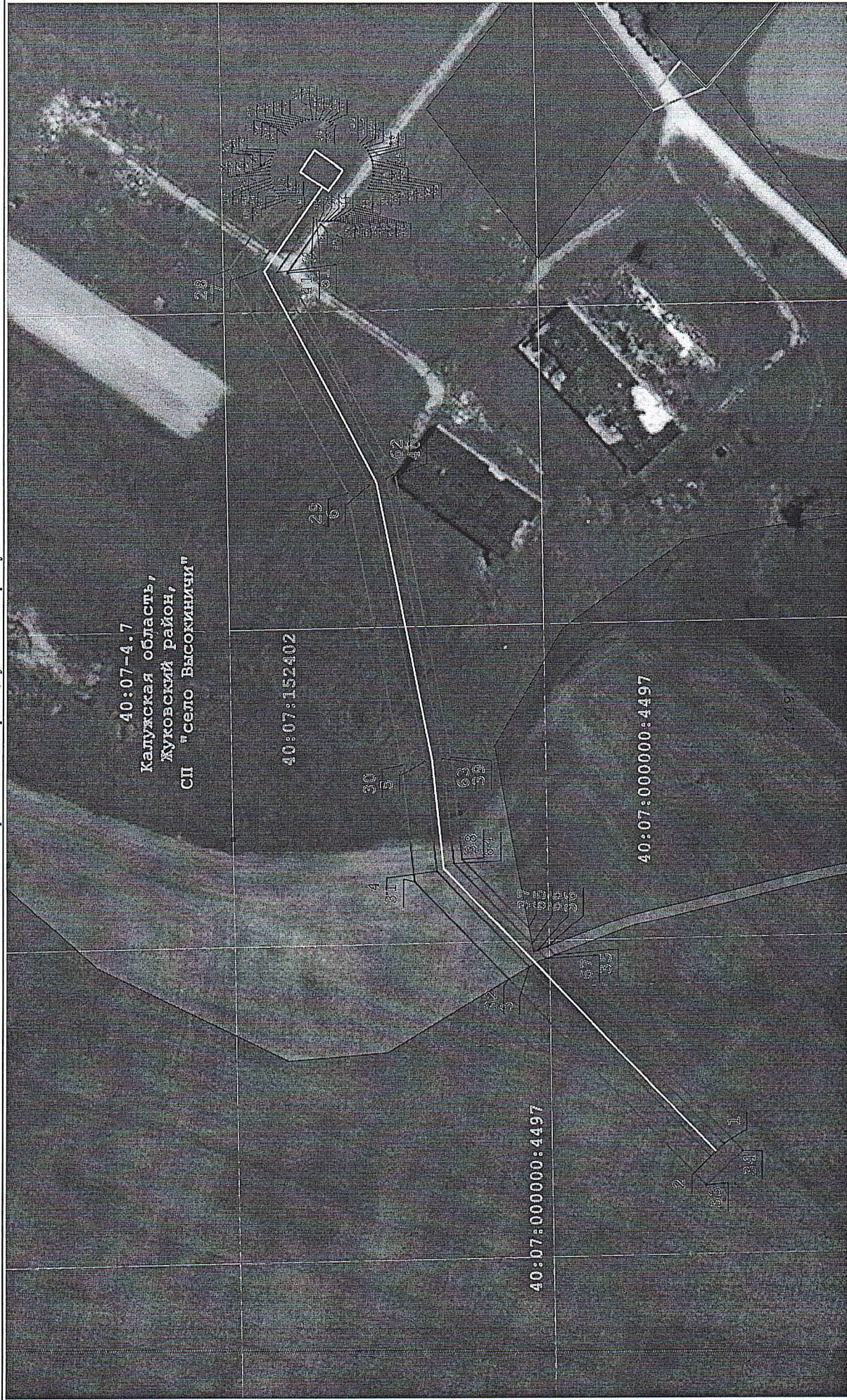
Сведения о местоположении границ объекта					
1	2	3	4	5	6
47	476 342,22	1 337 214,62	Аналитический метод	0,10	—
48	476 342,89	1 337 214,09		0,10	
49	476 343,60	1 337 213,61		0,10	
50	476 344,35	1 337 213,20		0,10	
51	476 345,13	1 337 212,85		0,10	
52	476 345,94	1 337 212,57		0,10	
53	476 346,77	1 337 212,36		0,10	
54	476 347,61	1 337 212,23		0,10	
55	476 348,47	1 337 212,16		0,10	
56	476 349,32	1 337 212,17		0,10	
57	476 350,17	1 337 212,26		0,10	
58	476 351,02	1 337 212,41		0,10	
59	476 351,84	1 337 212,64		0,10	
60	476 352,64	1 337 212,93		0,10	
61	476 362,79	1 337 198,02		0,10	
62	476 332,13	1 337 140,57		0,10	
63	476 316,27	1 337 063,10		0,10	
64	476 313,05	1 337 034,17		0,10	
65	476 291,09	1 337 011,34		0,10	
66	476 289,40	1 337 009,59		0,10	
67	476 287,18	1 337 007,28	0,10		
1	476 237,48	1 336 955,62	0,10		
2					
68	476 346,55	1 337 238,78	Аналитический метод	0,10	—
69	476 347,39	1 337 239,29		0,10	
70	476 348,27	1 337 239,72		0,10	
71	476 349,19	1 337 240,06		0,10	
72	476 350,14	1 337 240,30		0,10	
73	476 351,11	1 337 240,46		0,10	
74	476 352,09	1 337 240,51		0,10	
75	476 353,07	1 337 240,47		0,10	
76	476 354,04	1 337 240,34		0,10	
77	476 355,00	1 337 240,11		0,10	
78	476 355,92	1 337 239,78		0,10	
79	476 356,82	1 337 239,37		0,10	
80	476 357,66	1 337 238,87		0,10	
81	476 358,45	1 337 238,29		0,10	
82	476 359,19	1 337 237,64		0,10	
83	476 359,85	1 337 236,92		0,10	
84	476 360,44	1 337 236,14		0,10	
85	476 354,82	1 337 244,40		0,10	
68	476 346,55	1 337 238,78		0,10	
3					
86	476 332,08	1 337 228,94	Аналитический метод	0,10	—
87	476 337,71	1 337 220,67		0,10	
88	476 337,19	1 337 221,51		0,10	
89	476 336,77	1 337 222,39		0,10	
90	476 336,43	1 337 223,31		0,10	
91	476 336,18	1 337 224,26		0,10	
92	476 336,03	1 337 225,23		0,10	
93	476 335,97	1 337 226,21		0,10	
94	476 336,01	1 337 227,19		0,10	
95	476 336,15	1 337 228,16		0,10	
96	476 336,38	1 337 229,12		0,10	
97	476 336,70	1 337 230,04		0,10	

Раздел 2

Сведения о местоположении границ объекта					
1	2	3	4	5	6
98	476 337,12	1 337 230,93	Аналитический метод	0,10	—
99	476 337,61	1 337 231,78		0,10	
100	476 338,19	1 337 232,57		0,10	
101	476 338,84	1 337 233,31		0,10	
102	476 339,57	1 337 233,97		0,10	
103	476 340,35	1 337 234,56		0,10	
86	476 332,08	1 337 228,94		0,10	
3. Сведения о характерных точках части (частей) границы объекта					
1	2	3	4	5	6
—	—	—	—	—	—

Раздел 4

Схема расположения границ публичного сервитута



Масштаб 1:1 000

Условные обозначения:

- Проектное местоположение линейного объекта системы газоснабжения и его неотъемлемых технологических частей
- Границы кадастровых кварталов по сведениям ЕГРН
- Проектные границы публичного сервитута и характерные точки
- Установленные границы административно-территориальных образований (граница населенных пунктов)
- Границы земельных участков по сведениям ЕГРН

Прохождение границы		Описание прохождения границы
от точки	до точки	
1	2	3
—	—	—